



CONSORZIO

LaMMA

***RELAZIONE PRESTAZIONE
ORGANIZZATIVA
ANNO 2014***

Indice

1. Introduzione.....	3
2. Obiettivi: Risultati Raggiunti e Scostamenti.....	4
2.1. Albero della Performance	4
2.2. Risultati ottenuti.....	4
3. Prospettive future	8

1. Introduzione

La redazione della **Relazione sulla Qualità della Prestazione evidenzia i risultati organizzativi ed individuali raggiunti**, nell'esercizio 2014, dalla struttura del Consorzio LAMMA **rispetto ai singoli obiettivi programmati ed alle risorse**, con rilevazione degli eventuali scostamenti.

I contenuti della **Relazione sulla Qualità della Prestazione** rappresentano pertanto la **conclusione dell'intero ciclo di programmazione, misurazione e valutazione**, relativamente all'esercizio **2014**, delle prestazioni di tutta la struttura, che ha visto il suo inizio con l'approvazione del Piano della Qualità della Prestazione Organizzativa da parte della Regione Toscana. Il documento, tuttavia, essendo inserito in un processo "circolare" (il ciclo di programmazione, misurazione e valutazione) non può che rappresentare un importante "impulso" per la "rimodulazione" del ciclo medesimo grazie agli effetti di ritorno (feedback) prodotti.

La **presente Relazione** si articola in **ulteriori due sezioni** nelle quali vengono illustrati:

- **i risultati di performance** conseguiti dal LaMMA nell'esercizio 2014 secondo una logica "a cascata";
- **le prospettive future** con l'**evidenziazione dei punti di forza e di debolezza** del ciclo.

2. Obiettivi: Risultati Raggiunti e Scostamenti

2.1. Albero della Performance

Il Consorzio LAMMA svolge la propria attività nell'ambito di tematiche individuate nella Legge Regionale Toscana n. 39/2009 che ne disciplina il funzionamento.

In particolare le macro aree strategiche individuate dall'amministrazione regionale sono:

- Meteorologia, Idrologia e Oceanografia
- Sistemi Informativi Territoriali
- Cambiamenti Climatici
- Geologia
- Ricerca e Sviluppo nelle tematiche riportate nei precedenti punti

Basandosi su queste macro aree il LAMMA si è dotato di un'organizzazione interna sulla quale ha definito gli obiettivi strategici, e i conseguenti obiettivi specifici, per l'esercizio 2014 riportati nel Piano della Performance.

Attualmente l'organizzazione vede una struttura composta da 5 settori al cui interno sono stati individuati specifici gruppi di lavoro. In Figura 1 è riportata una schematizzazione dell'organizzazione della struttura nel suo complesso.

L'attuale organizzazione, alla quale la struttura è arrivata solo verso la fine del 2012, deriva da un impegno a razionalizzare e ottimizzare le risorse interne, sia economiche che umane, a fronte del Piano delle Attività e del Piano di Valutazione 2014.

2.2. Risultati ottenuti

Per analizzare i risultati ottenuti occorre preliminarmente ricordare come il Consorzio sia, nonostante alcuni anni di attività, ancora un Ente in fase di strutturazione e sottodimensionato rispetto alla mole di attività assegnata.

Questo emerge chiaramente analizzando il bilancio 2014 del Consorzio nel quale si possono evidenziare due aspetti critici:

1. Le risorse ordinarie, ridotte nel corso dei primi anni di attività, che permettono alla struttura di far fronte solo alle spese di personale e di gestione amministrativa senza poter prevedere nessun tipo di investimento e ampliamento della struttura;
2. le risorse economiche derivanti da attività straordinarie in misura superiore al 50% delle risorse totali. Questi fondi straordinari, costituiti fra l'altro da molte attività ricorrenti negli anni, non permettono di strutturare in modo continuativo le attività e i relativi servizi perché comunque dipendenti dalle decisioni dell'amministrazione regionale che possono variare di anno in anno.

Questo porta ad una programmazione degli investimenti, principalmente strumentazione scientifica di monitoraggio ambientale, fondata essenzialmente su fondi straordinari che possono tradursi in una difficoltà nella programmazione della manutenzione e aggiornamento degli investimenti stessi.

Il personale strutturato, con contratto a tempo indeterminato, è pari a 18 dipendenti diretti del Consorzio e da 13 ricercatori del CNR assegnati al LAMMA per una percentuale variabile del proprio tempo lavoro, corrispondenti a meno di 10 ricercatori a tempo pieno.

In termini di risultati ottenuti, ciò che emerge dalla Tabella 1 è che nelle attività operative, e dipendenti quindi interamente dal Consorzio, gli indicatori sono sempre pienamente raggiunti, mentre per le attività che dipendono fortemente da fattori esterni gli obiettivi e gli indicatori, presentano risultati non pienamente raggiunti.

Analizzando i dati riportati in tabella emergono le difficoltà incontrate nel 2014 nella gestione dei progetti europei che hanno portato ad una spesa inferiore alle attese, anche se molte delle gare di appalto necessarie sono in fase di aggiudicazione e consentiranno quindi di rispettare il target posto per il 2015. I ritardi nelle spese hanno quindi generato il ritardo nella realizzazione dei prodotti che, anche in questo caso, verranno realizzati nel corso del 2015.

Inoltre, il ridotto numero di bandi e le difficoltà nella gestione dei progetti in essere, che hanno in parte ridotto le ore a disposizione del personale da dedicare alla predisposizione di nuove proposte progettuali, hanno consentito un reperimento di nuove entrate finanziarie per progetti europei leggermente inferiore alle attese.

Dall'analisi dei risultati operativi possiamo però sottolineare un risultato sicuramente positivo riguardante il sito web istituzionale del LAMMA. I risultati sul numero di utenti unici, che per la prima volta ha superato i 6.000.000, e sul numero di pagine viste è decisamente incoraggiante anche se è dovuto in gran parte alle particolari condizioni meteorologiche che si sono verificate nel corso del 2014. Comunque i risultati di questo indicatore indicano la necessità di investire di più su tutte le piattaforme di informazione e divulgazione oggi a disposizione, dal sito web alle applicazioni per sistemi mobili ai canali ufficiali sui social network.

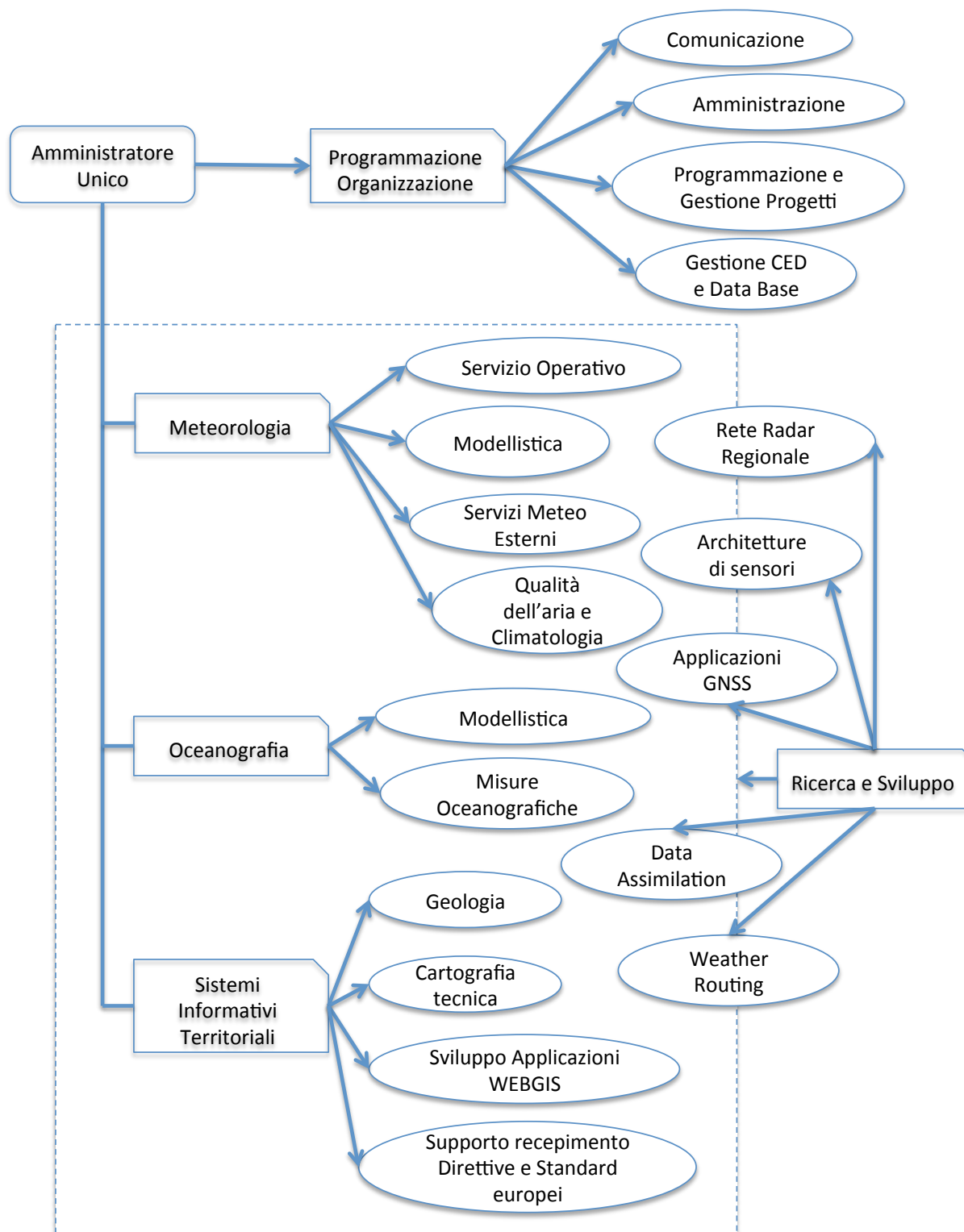


Figura 1: Rappresentazione schematica dell'attuale organizzazione interna del Consorzio LAMMA

**CONSORZIO LAMMA: OBIETTIVI DI STRUTTURA 2014
RESPONSABILE: DOTT. BERNARDO GOZZINI**

Obiettivo strategico	Peso Obiettivo	Valore Ottenuto (Valore Target)	Indicatore	Valore indicatore (Valore Target)	Risultato conseguito	Risultato obiettivo
Mantenimento e riorganizzazione del servizio meteorologico regionale e graduale adeguamento a quanto previsto dalla DGRT 536-2013	0,35	Bollettini emessi: 365 (365)	N. bollettini emessi/ N. Bollettini attesi	1 (1)	1	0,3536
		Richieste recepite: 14 (20)	Richieste recepite/ richieste DGRT 536-2013	0,7 (0,7)	1	
		Modelli standardizzati: 1 (1)	Modello standardizzato di valutazione dell'efficacia delle previsioni	1 (1)	1	
		Giudizi positivi: 73% (70%)	Giudizi positivi degli utenti/ giudizi totali degli utenti	73% (70%)	1,042	
Garantire un servizio meteorologico operativo h24 - 7 giorni su 7 presso l'Isola del Giglio a supporto del Consorzio TITAN-MICOPERI nelle operazioni di recupero della Costa Concordia	0,2	Bollettini emessi: 490 (490)	Numero di bollettini emessi /Numero bollettini richiesti	1 (1)	1	0,2000
		Briefing fatti: 180 (180)	Numero di briefing/ Numero briefing richiesti	1 (1)	1	
Coordinare e gestire i progetti in corso e intercettare nuove opportunità di finanziamento	0,2	Spese effettuate: 350.000 € (1.000.000)	Spese di progetto/ budget assegnato	0,35 (0,5)	0,7	0,1533
		Prodotti realizzati: 2.5 (7)	N. Prodotti realizzato/ N. prodotti atteso	0,35 (0,5)	0,7	
		Nuove risorse: 90.000 € (100.000 €)	Risorse finanziarie derivanti da nuovi progetti	90.000,00 € (100.000,00 €)	0,9	
Promuovere l'attività di ricerca del Consorzio sia nella componente ordinaria che in collaborazioni nazionali ed internazionali	0,1	Pubblicazioni fatte: 4 (3)	Numero di pubblicazioni	4 (3)	1,3333	0,1166
		Collaborazioni al 31/12/2014: 6 (6)	Numero di collaborazioni 2014/ numero collaborazioni 2013	1,2 (1,2)	1	

Mantenimento, aggiornamento e sviluppo della Infrastruttura informatica di gestione e pubblicazione dei DB ambientali a disposizione del Consorzio a supporto della pianificazione e della tutela ambientale e paesaggistica	0,05	DB aggiornati: 11 (14)	N. DB aggiornati/N. DB 2013 da aggiornare	0,76 (0,9)	0,846	0,046
		Servizi aggiornati: 3 (4)	N. Servizi aggiornati / N. Servizi 2013	0,7 (0,7)	1	
Garantire la trasparenza e l'accesso agli atti della PA oltre ad Incrementare il grado di visibilità del LAMMA sia tramite il sito istituzionale che le pagine ufficiali dei social network associati	0,1	N. Visitatori 2014: 6.148.840 (5.827.196)	N. Visitatori 2014/N. Visitatori 2013	1,107 (1,05)	1,055	0,1029
		N. pagine viste 2014: 54.921.288 (54.731.784)	N. pagine 2014/N. Pagine 2013	1,054 (1,05)	1,003	

Tabella 1: Raggiungimento obiettivi attività ordinarie

3. Prospettive future

I risultati complessivi della struttura sono stati illustrati sia nei precedenti paragrafi che nella scheda riassuntiva.

Il PQPO 2014 ha cercato di definire in modo più dettagliato obiettivi, indicatori e risultati rispetto a quanto fatto negli anni precedenti. Il percorso per come è strutturato il LAMMA e per la composizione dei finanziamenti non è sicuramente facile. Nel PQPO del 2015 si cercherà sicuramente di individuare e indicizzare ancora di più obiettivi, risultati, indicatori e target.

Rimane inalterato comunque il problema del grande divario tra attività ricorrenti assegnate annualmente e fondi ordinari. Da notare come il LaMMA è istituzionalmente il servizio meteorologico operativo regionale e che per tale servizio il fondo ordinario ad esso destinato non è sufficiente ed è in buona parte finanziato da fondi straordinari assegnati di anno in anno quindi non utilizzabili per strutturarlo in maniera definitiva all'interno del Consorzio.

Il LaMMA è impegnato sul fronte dell'ottimizzazione e dell'organizzazione della propria forza lavoro in modo da fronteggiare gli adempimenti burocratici, estremamente gravosi per la componente gestionale del Consorzio vista anche l'assenza di figure dirigenziali.

Gli sforzi per proseguire l'azione di organizzazione e pianificazione delle attività sono sempre maggiori cercando di rispondere a tutte le richieste amministrative che provengono sia dagli enti consorziati che dalle amministrazioni centrali.