

CONSORZIO

LaMMA

***RELAZIONE PRESTAZIONE
ORGANIZZATIVA
ANNO 2013***

Indice

1. Introduzione.....	3
2. Obiettivi: Risultati Raggiunti e Scostamenti.....	4
2.1. Albero della Performance	4
2.2. Risultati ottenuti.....	4
3. Prospettive future	13

1. Introduzione

La redazione della Relazione sulla Qualità della Prestazione evidenzia i risultati organizzativi ed individuali raggiunti, nell'esercizio 2013, dalla struttura del Consorzio LAMMA rispetto ai singoli obiettivi programmati ed alle risorse, con rilevazione degli eventuali scostamenti.

I contenuti della Relazione sulla Qualità della Prestazione rappresentano pertanto la conclusione dell'intero ciclo di programmazione, misurazione e valutazione, relativamente all'esercizio 2013, delle prestazioni di tutta la struttura, che ha visto il suo inizio con l'approvazione del Piano della Qualità della Prestazione Organizzativa da parte della Regione Toscana. Il documento, tuttavia, essendo inserito in un processo "circolare" (il ciclo di programmazione, misurazione e valutazione) non può che rappresentare un importante "impulso" per la "ritaratura" del ciclo medesimo grazie agli effetti di ritorno (feedback) prodotti.

La presente Relazione si articola in ulteriori due sezioni nelle quali vengono illustrati:

- i risultati di performance conseguiti dal LaMMA nell'esercizio 2013 secondo una logica "a cascata";
- le prospettive future con l'evidenziazione dei punti di forza e di debolezza del ciclo.

2. Obiettivi: Risultati Raggiunti e Scostamenti

2.1. Albero della Performance

Il Consorzio LAMMA svolge la propria attività nell'ambito di tematiche individuate nella Legge Regionale Toscana n. 39/2009 che ne disciplina il funzionamento.

In particolare le macro aree strategiche individuate dall'amministrazione regionale sono:

- Meteorologia, Idrologia e Oceanografia
- Sistemi Informativi Territoriali
- Cambiamenti Climatici
- Geologia
- Ricerca e Sviluppo nelle tematiche riportate nei precedenti punti

Basandosi su queste macro aree il LAMMA si è dotato di una organizzazione interna sulla quale ha definito gli obiettivi strategici, e i conseguenti obiettivi specifici, per l'esercizio 2013 riportati nel Piano della Performance.

Attualmente l'organizzazione vede una struttura composta da 5 settori al cui interno sono stati individuati specifici gruppi di lavoro. In Figura 1 è riportata una schematizzazione dell'organizzazione della struttura nel suo complesso. Questa schematizzazione è ancora valida ma è oggetto di una approfondita analisi da parte della nuova direzione del LAMMA.

L'attuale organizzazione, alla quale la struttura è arrivata solo verso la fine del 2012, deriva da un impegno a razionalizzare e ottimizzare le risorse interne, sia economiche che umane, a fronte del Piano delle Attività e del Piano di Valutazione 2013.

Sulla base della suddetta organizzazione interna possono essere assegnati ad ogni settore particolari obiettivi strategici, e i relativi obiettivi specifici. Si riporta nelle tabelle 1 e 2 uno schema degli obiettivi assegnati a ciascun settore rispettivamente per le attività ordinarie e straordinarie. Risulta di particolare importanza riportare anche la componente delle attività straordinarie perché, a differenza di molte altre strutture, queste incidono per più del 50% sul bilancio del Consorzio e quindi, inevitabilmente, hanno una forte ripercussione anche sulle attività ordinarie e sulle attività che il personale strutturato deve svolgere.

E' infine utile ricordare che nel corso del 2013 è stato nominato il nuovo Amministratore Unico, il quale ha avviato la propria attività analizzando i piani e i programmi già redatti, predisposti e approvati dalla precedente amministrazione. Per questo motivo alcune attività e obiettivi specifici sono stati ridefiniti nel corso della seconda metà del 2013.

2.2. Risultati ottenuti

Per analizzare i risultati ottenuti occorre preliminarmente ricordare che il Consorzio è, nonostante alcuni anni di attività, ancora un Ente in fase di strutturazione. Il personale inquadrato con contratti a tempo indeterminato, costituito da 18 dipendenti del Consorzio e da 13 ricercatori del CNR assegnati al Consorzio a seguito della firma avvenuta nell'ottobre del 2013 della Convenzione fra

CNR e Consorzio rappresenta circa la metà della dotazione organica in essere tanto nei profili di ricercatore/tecnologo quanto per la componente amministrativa. Inoltre, a fronte delle continue richieste provenienti dai Soci di garantire un numero sempre maggiore di servizi, le entrate ordinarie nel 2013 hanno subito una significativa riduzione (da sommare alle già cospicue riduzioni degli anni precedenti). Ne consegue che al personale strutturato viene richiesto un impegno crescente e uno sforzo considerevole nel captare nuove opportunità di finanziamento (come progetti di ricerca, sviluppo e di cooperazione nazionali ed europei) per incrementare le entrate finanziarie del Consorzio.

Tutto ciò premesso, in termini di risultati ottenuti, ciò che emerge dalle

Tabella 1 e Tabella 2 è che per le attività ordinarie, che rappresentano i servizi operativi e di ricerca a supporto di detti servizi gli obiettivi sono praticamente sempre raggiunti nella loro totalità. Viceversa nelle attività straordinarie, che prevedono l'attivazione di procedimenti con scambi e interazione con l'amministrazione regionale, e altre amministrazioni, o che richiedono procedure di gara per l'affidamento all'esterno di servizi, si registrano ritardi che portano ad avere obiettivi non sempre raggiunti al 100%. E' utile ricordare che la quasi totalità degli investimenti che effettua il LAMMA sono finanziati da contributi straordinari, i fondi ordinari garantiscono solo il funzionamento dell'Ente ma non consentono di pianificare investimenti in nuove tecnologie o in strumentazione scientifica.

Anche per far fronte a queste problematiche il Consorzio sta consolidando le procedure operative del settore amministrazione, organizzazione e programmazione che rappresenta sicuramente un risultato del lavoro svolto nel 2013. Questo dovrebbe consentire nel corso del 2014 un aumento delle performance della struttura nel suo complesso.

E' comunque importante sottolineare che le difficoltà gestionali legate alle questioni amministrative non ostacolano completamente il raggiungimento degli obiettivi che si assesta intorno al 90%. Un risultato sicuramente positivo che dovrebbe migliorare ancora nell'esercizio 2014.

L'unico risultato al di sotto dell'80% è dovuto ad una particolare attività straordinaria relativa al progetto legato ai servizi a supporto dell'infomobilità, le cui criticità hanno portato ad una rimodulazione delle attività, e ad una ulteriore proroga per il termine delle stesse. Il risultato riportato con la percentuale di realizzazione pari a 0 è in realtà una attività che la Regione Toscana, committente del progetto, ha deciso di sviluppare in autonomia. Si tratta della realizzazione di un'applicazione mobile che è stata sostituita con l'installazione di nuovi sensori che avverrà nei primi mesi del 2014.

I nominativi a cui sono assegnati i vari obiettivi sono stati identificati dall'attuale amministratore, quindi solo nell'autunno del 2013, viste le loro capacità a svolgere l'attività di coordinamento dei vari settori. Non essendo previste in bilancio risorse aggiuntive per il riconoscimento di tali responsabilità non è stata riconosciuta nessuna indennità. Per il 2014 l'amministratore dovrebbe

assegnare incarichi di responsabilità e prevedere le relative indennità mediante un proprio decreto una volta approvato il bilancio, il PDA ed il contratto integrativo.

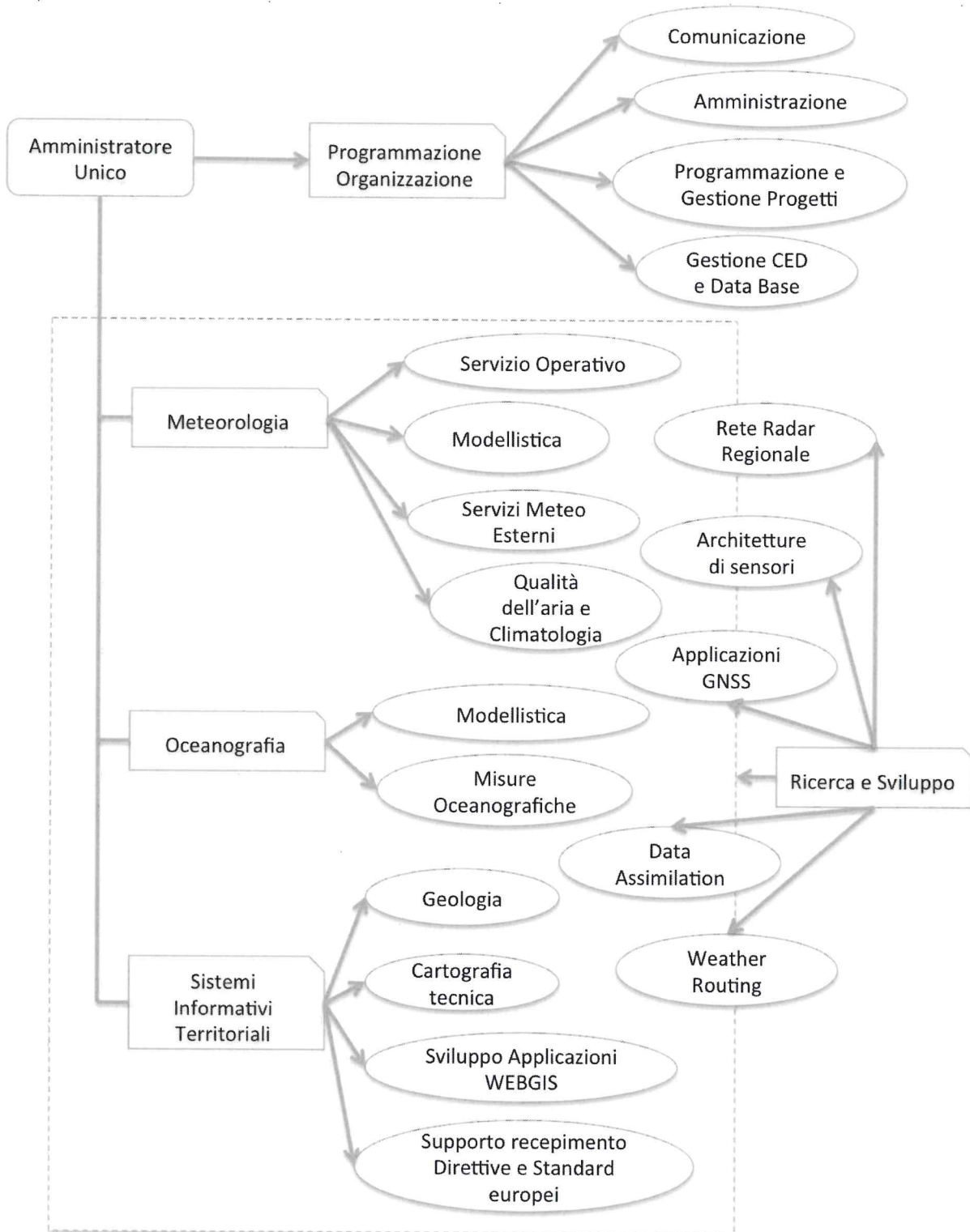


Figura 1: Rappresentazione schematica dell'attuale organizzazione interna del Consorzio LAMMA

OBIETTIVI DI STRUTTURA 2013 CONSORZIO LAMMA: ATTIVITA' ORDINARIE RESPONSABILE: BERNARDO GOZZINI						
Settore	Responsabile Operativo	Obiettivo strategico	Obiettivo specifico	Indicatore	Percentuale conseguimento obiettivo	Numero persone
			Descrizione			
			Mantenimento ed aggiornamento della modellistica meteorologica WRF per le stime dei principali parametri meteo	mantenimento data base con dati del WRF <ul style="list-style-type: none"> Numero DB: 1 	100%	
METEO	DANIELE GRIFONI	1. Consolidare i servizi operativi meteorologici ed oceanografici	Mantenere il servizio operativo di previsione meteorologica a supporto del CFR e della Protezione Civile Regionale	Emissione dei prodotti meteo costituiti da bollettini meteo giornalieri; bollettini di vigilanza meteorologica; vari bollettini per utenti specifici <ul style="list-style-type: none"> Numero di bollettini giornalieri: 4 	100%	7
			Gestione operativa del data base dei dati delle centraline meteo-climatiche della rete regionale	manutenzione e aggiornamento database <ul style="list-style-type: none"> Numero DB: 1 	100%	
			Aggiornamento operativo, e gestione archivio dati, delle mappe di stima della precipitazione da dati satellitari	produzione e mantenimento archivio dati <ul style="list-style-type: none"> Numero DB: 2 	100%	
			Archiviazione dei dati satellitari in uso operativo	mantenimento archivio immagini satellitari <ul style="list-style-type: none"> Numero DB: 1 	100%	
		3. Consolidare i servizi operativi di Climatologia	Consolidare l'analisi dei trend climatici a scala regionale	Aggiornamento operativo delle mappe on-line delle anomalie termiche e pluviometriche regionali decadal, giornalieri e dei riepiloghi mensili <ul style="list-style-type: none"> Numero bollettini: 12 	100%	2
			Mantenere l'attività del Focal Point Kyoto	Aggiornamento operativo delle mappe mediante un servizio webgis delle emissioni, assorbimenti e bilancio della CO2 a livello comunale e l'andamento della capacità di sequestro di carbonio delle foreste <ul style="list-style-type: none"> Numero DB: 1 	100%	
Media del Settore – Personale Assegnato					100%	9
OCEANOGRAFIA	CARLO BRANDINI	1. Consolidare i servizi operativi meteorologici ed oceanografici	Consolidare il servizio operativo di mantenimento e gestione delle catene modellistiche operative e delle procedure operative per la realizzazione di vari	Mantenimento ed aggiornamento operativo della modellistica di moto ondoso WW3 per mappe di altezza, direzione e periodo dell'onda <ul style="list-style-type: none"> Numero DB: 1 	100%	2

			prodotti on-line	<p>Aggiornamento operativo delle mappe on-line di stima da dati satellitari di Temperatura Superficiale del Mare e di contenuto di Clorofilla</p> <ul style="list-style-type: none"> Numero tipologie di mappe: 2 	100%	
				<p>Mantenimento ed aggiornamento operativo della modellistica oceanografica ROMS per mappe di corrente, temperatura e salinità a 1 – 15 – 50 – 150 metri di profondità</p> <ul style="list-style-type: none"> Numero DB: 4 	100%	
Media del Settore – Personale Assegnato					100%	2
SIT	LORENZO BOTTAI	1. Consolidare i servizi operativi meteorologici ed oceanografici	<p>Sviluppo e Aggiornamento applicazione WEBGIS per la gestione dei risultati dei modelli atmosferici (3 – 9 – 50 km di risoluzione), e dei dati acquisiti dai satelliti e dalla centraline meteorologiche</p> <p>Sviluppo e Aggiornamento applicazione WEBGIS per la gestione dei risultati dei modelli atmosferici (3 – 9 – 50 km di risoluzione), e dei dati acquisiti dai satelliti e dalla centraline meteorologiche</p>	<p>sviluppo applicazioni WEBGIS</p> <ul style="list-style-type: none"> Numero applicazioni: 3 	75%	6
			<p>Consolidare i servizi operativi per i Sistemi Informativi Territoriali e la Geologia</p>	<p>Mantenimento ed aggiornamento quotidiano del bollettino rischio incendi regionale a supporto delle attività dell'Antincendio Boschivo.</p> <ul style="list-style-type: none"> Bollettini giornalieri: 1 	100%	
		2. Consolidare i servizi operativi per i Sistemi Informativi Territoriali e la Geologia	<p>Implementare un upgrade della infrastruttura dati del Consorzio</p>	<p>Aggiornamento dei servizi WEBGIS pubblicati tramite il geoportale</p> <ul style="list-style-type: none"> Numero servizi: 4 	75%	
				<p>Sperimentazione e test di un sistema di cloud computing per i servizi web GIS</p> <ul style="list-style-type: none"> Sistemi di calcolo: 1 	75%	
				<p>Realizzazione servizi web metainformazione e specifiche tecniche per banche dati di ambito geologico</p> <ul style="list-style-type: none"> Numero servizi: 3 	75%	
		<p>Gestire i dati della DB_FRANE_CO PERTURE e DB_SOTTOSUO</p>	<p>Allineamento dei contenuti della "BD_frane_coperture" con i Piani di Assetto Idrogeologico delle Autorità di Bacino</p> <ul style="list-style-type: none"> Numero DB: 1 	80%	2	

			LO	Aggiornamento Banca dati pozzi e stratigrafie a scala regionale inclusi dati idrogeochimici delle acque sotterranee • Numero DB: 1	80%	
Media del Settore – Personale Assegnato					80.0%	8
RICERCA E SVILUPPO	ALBERTO ORTOLANI	1. Consolidare i servizi operativi meteorologici ed oceanografici	Consolidare il servizio operativo di mantenimento e gestione delle catene modellistiche operative e delle procedure operative per la realizzazione di vari prodotti on-line	Aggiornamento operativo, e gestione archivio dati, delle mappe di stima della precipitazione da dati satellitari	100%	6
				Aggiornamento operativo delle mappe on-line di stima da dati satellitari di Temperatura Superficiale del Mare e di contenuto di Clorofilla	100%	
			Definire collaborazioni in ambito internazionale	Sottoscrizione di un accordo di collaborazione scientifica con il servizio meteorologico METEOCAT della Catalunya (Spagna)	100%	
		Il settore R&D opera in tutte le attività assegnate principalmente ai settori meteorologia e oceanografia (applicazioni GNSS, data assimilation, weatherrouting, sviluppo rete radar regionale ecc) garantendo anche un'azione di coordinamento e sviluppo dei progetti di ricerca che il Consorzio ha sia a livello nazionale che internazionale.				
Media del Settore – Personale Assegnato					100%	6
PROGRAMMAZIONE E ORGANIZZAZIONE	SIMONE CRISTOFORI	1. Consolidare i servizi operativi meteorologici ed oceanografici	Proseguimento del protocollo di intesa con l'Autorità Portuale di Livorno nell'ambito delle attività legate alla sicurezza in mare	accordo tra LAMMA e APL • Numero accordi: 1	100%	3
		2. Consolidare i servizi operativi per i Sistemi Informativi Territoriali e la Geologia	Supporto ai partner Toscani del Programma URBAL e di progetti EUROPE-AID con la partecipazione al seminario internazionale che si terrà in Salvador	partecipazione a workshop internazionali • Numero di workshop: 1	100%	
		4. Implementare attività di comunicazione	Garantire la manutenzione e gestione contenuti Sito web. I valori target sono stati rivisti dopo la	Pagine visualizzate • Numero pagine >= 50.000.000 Visite • Numero visite >= 20.000.000	100%	

OBIETTIVI DI STRUTTURA 2013 CONSORZIO LAMMA: STRAORDINARIE RESPONSABILE: BERNARDO GOZZINI						
Unità	Responsabile	Obiettivo strategico	Obiettivo specifico	Indicatore	Percentuale conseguito obiettivo	Numero persone
			Descrizione			
METEO	DANIELE GRIFONI	1. Consolidare i servizi operativi meteorologici ed oceanografici	Supporto al servizio H24 di vigilanza meteorologica	Servizio H24 per la protezione civile: <ul style="list-style-type: none"> Bollettini nei 52 week end, nei giorni festivi e presenza nei casi di allerta 	100%	4
			Servizio di previsione operativa Meteo-marina h24 7 giorni su 7 con la presenza fissa di un previsore all'Isola del Giglio a supporto del Consorzio TITAN-MICOPERI nell'ambito delle operazioni di rimozione della Costa Concordia	Servizio H24 di previsione meteo-marina	100%	
Media del Settore – Personale Assegnato					100%	4
RICERCA E SVILUPPO	ALBERTO ORTOLANI	Consolidare la Rete Radar meteorologica Regionale. Aggiornamento, gestione e manutenzione	Manutenzione del sistema radar installato all'Isola d'Elba e aggiornamento dei sistemi di gestione e visualizzazione dei dati	<ul style="list-style-type: none"> Numero radar: 1 	100%	3
			Manutenzione del sistema radar installato all'Isola del Giglio e aggiornamento dei sistemi di gestione e visualizzazione dei dati	<ul style="list-style-type: none"> Numero radar: 1 	100%	
			Installazione di un nuovo radar meteorologico finanziato dal progetto PROTERINA-2 (PO Italia-francia "Marittimo")	<ul style="list-style-type: none"> Numero radar: 1 	100%	
			Definire strumenti innovativi per la sicurezza in mare	Sviluppo di tecniche di weather-routing a scala mediterranea <ul style="list-style-type: none"> Numero algoritmi: 1 	75%	
Media del Settore – Personale Assegnato					93,75%	3
OCEANOGRAFIA	CARLO BRANDINI	Definire Nuovi prodotti meteorologici e oceanografici	Consolidare l'attività nella Modellistica oceanografica	Upgrade dei modelli oceanografici operativi: attività realizzata anche grazie al cofinanziamento del progetto del programma	100%	3

3. Prospettive future

I risultati complessivi della struttura sono stati illustrati sia nei precedenti paragrafi che nella scheda riassuntiva sul conseguimento degli obiettivi 2013.

Il considerevole taglio registrato nelle entrate ordinarie del 2013, che ha determinato anche il fondo di dotazione per il prossimo esercizio (2014), è sicuramente un ostacolo per una struttura che opera con poche unità di personale a fronte di un carico sempre maggiore di attività ordinarie e straordinarie. Il LaMMA è impegnato sul fronte dell'ottimizzazione e della organizzazione della propria forza lavoro in modo da fronteggiare gli adempimenti burocratici notevolmente gravosi per la componente gestionale del Consorzio.

Il Settore Programmazione e Organizzazione ha come obiettivo quello di garantire un operato in grado di provvedere all'espletamento di tutti gli adempimenti di legge e la predisposizione degli atti nel rispetto della normativa vigente. In tal modo l'operato dell'Amministratore Unico è sgravato da una serie di adempimenti che dovrebbero recare benefici diretti su tutta la struttura.

Il Settore Meteo dovrebbe poter disporre di maggiori risorse con la strutturazione della componente di attività legata al servizio H24. Tale obiettivo risulta sempre più pressante a seguito dell'emanazione della delibera n. 536 del 1 luglio 2013, avente ad oggetto la riorganizzazione della protezione civile, che riconosce al LaMMA il ruolo istituzionale di servizio funzionale meteo, conferendogli la responsabilità della fase previsionale meteorologica ed incrementando così in modo consistente le relative attività.

Il settore Ricerca, pur avendo contribuito in modo decisivo ai risultati operativi della struttura ed avendo al proprio attivo un importante numero di progetti di ricerca in ambito internazionale, necessita di un maggior supporto relativamente alla componente gestionale, di un maggior collegamento con le strutture regionali dedicate al sistema della ricerca e, soprattutto, con la delegazione regionale di Bruxelles.

L'organizzazione interna di cui il LaMMA si è dotato nel corso del 2013, non si è concretizzata con il conferimento in forma ufficiale delle relative responsabilità per varie motivazioni. Il LaMMA intende formalizzare la nomina dei responsabili una volta che l'assemblea dei soci approverà il bilancio preventivo 2014, sulla base del quale l'Amministratore Unico potrà sottoscrivere il nuovo contratto integrativo con le OO.SS, dotando la struttura di una organizzazione oltre che operativa anche formale. Questa possibilità è inoltre frutto di un importante risultato conseguito alla fine del 2013, la formalizzazione dell'assegnazione del personale CNR al LaMMA con una convenzione quinquennale, rinnovabile alla scadenza.